



German Terms

Crochet Along

Stylecraft



Kleines Eckquadrat

Ross Blanket – Muster 1

Crochet Along*

Herzliche Willkommen zum Start des Ross Blanket CAL, der von Catherine Blich designed wurde. Catherine hat für ihre Decke Special DK genutzt. Eine komplette Liste der benötigten Farben für diesen CAL findet ihr auf unserer Webseite: <http://www.stylecraft-yarns.co.uk/Crochet.htm>

Über die nächsten Monate werden wir sieben Muster veröffentlichen. Hier sind die Daten für deinen Kalender: 18.Juli, 25.Juli, 8.August, 15.August und am 22.August.

Am Anfang jedes Musters wirst du die Farben und das Zubehör finden. Außerdem werden wir die Abkürzungen der Maschen dort immer wiederholen.

Allgemeine Tips und Tricks für unserem CAL findest du in unserem Einführung-pfd unter: <http://www.stylecraft-yarns.co.uk/Crochet.htm>

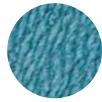
Folgende Special DK Farben benötigst du für Kombination A (häkle 8)



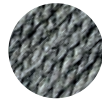
1004
Dark Brown



1005
Cream



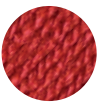
1722
Storm Blue



1099
Grey



Folgende Special DK Farben benötigst du für Kombination B (häkle 8)



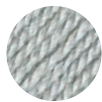
1029
Copper



1001
White



1302
Denim



1203
Silver



ZUBEHÖR

4,5 mm Häkelnadel
Nähnadel
Maschenzähler

MASSE

10cm Quadrat

ABKÜRZUNGEN

Km = Kettmasche

Lm = Luftmasche

fm = Feste Masche

hStb = Halbes Stäbchen

Stb = Stäbchen

DStb = Doppeltes Stäbchen

hinteres hRStb = hinteres halbes Reliefstäbchen

hinteres DRStb = hinteres doppeltes Reliefstäbchen

vorderes RStb = vorderes Reliefstäbchen

vorderes DRStb = vorderes doppeltes Reliefstäbchen

vorderes RStb zus abm = 2 vordere Reliefstäbchen zusammen abmaschen

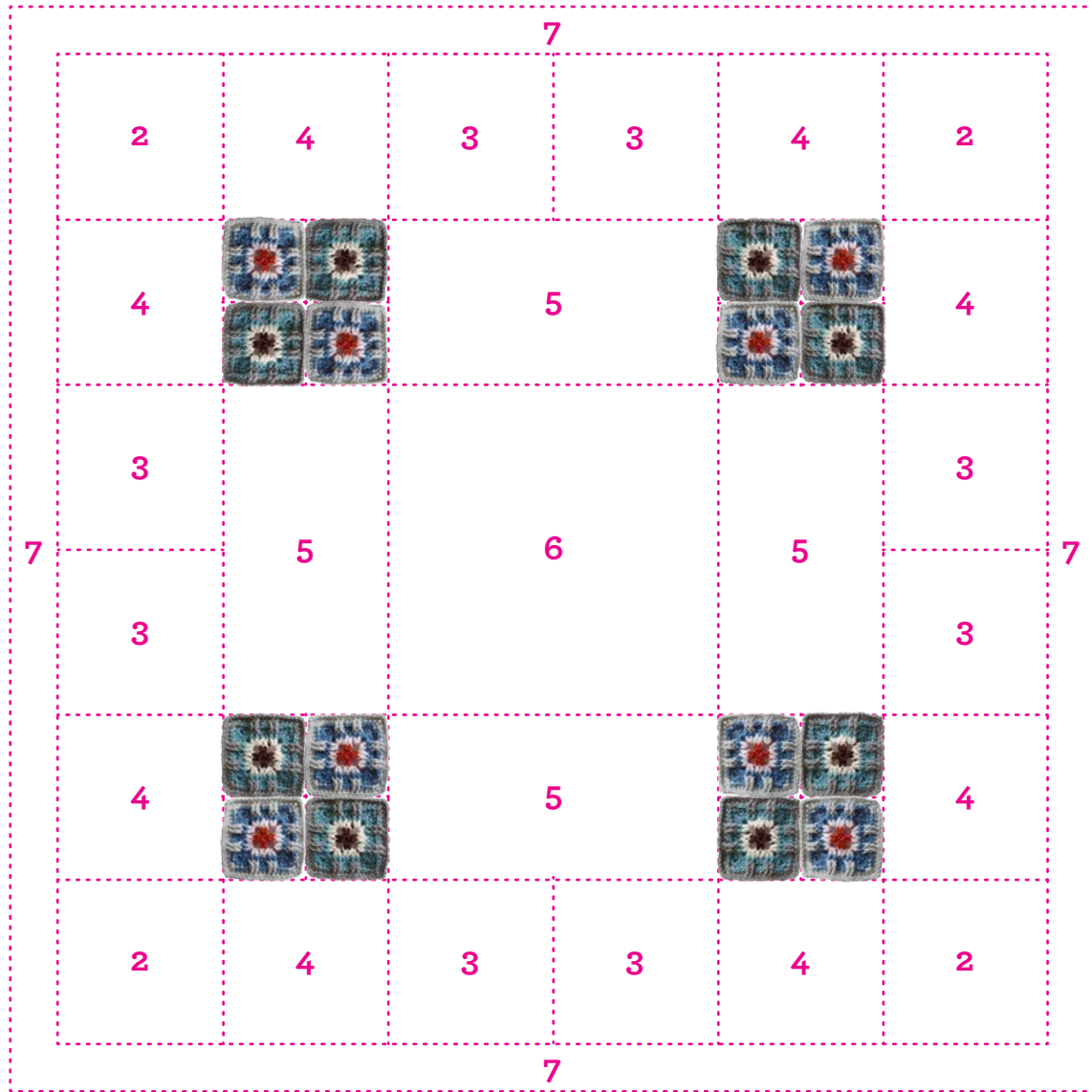
vorderes DRStb zus abm = 2 vordere doppelte Reliefstäbchen zusammen abmaschen

ANMERKUNGEN:

Cathrine benutzt immer die unsichtbare Verbindungstechnik zum Abmaschen, die sie in ihrer Einführung erklärt. Cathrine vernäht die Enden mit der Nähnadel.

Crochet Along*

Muster 1 – Kleines Eckquadrat (häkle 16)



Wir haben unser Bestes gegeben, dass diese Anleitung korrekt ist. Für eventuelle Fehler übernimmt Stylecraft jedoch keine Verantwortung. Solltest du einen Fehler Muster finden, dann werden wir uns bemühen, diesen so schnell wie möglich zu korrigieren.

Stylecraft übernimmt keinerlei Verantwortung für Endprodukte, die mit fremden Garn hergestellt werden.

Crochet Along*

Du wirst dieses Quadrat 16x Häkeln: 8 mal in der Farbkombination A und 8 in der Farbkombination B. Die Farbkombination A ist kursiv markiert, die Farbkombination B ist in fetten Klammern markiert.

Farbkombination A: *dark brown, cream, storm blue, grey*

MUSTER

Runde 1: Häkle mit der Farbe *dark brown (copper)*. Forme einen magische Ring und Häkle in diesen 1Lm und 4fM. Schließe den Ring mit einer Km in die erste fM. Ziehe den magischen Kreis zu. (4fM)

Runde 2: 3Lm, 1Stb in dieselbe Masche. 4Lm, dann: (2Stb in die nächste Masche, 4Lm) x3. Schließe mit der unsichtbaren Verbindung in die 3.Lm der Anfangs 3Lm. Masche ab. (8Stb, 4 4Lm. 24 Maschen insgesamt)

Runde 3: Häkle mit der Farbe *cream (white)*. Häkle 1 stehendes Stb in eine der 4Lm Lücken. (Stb, 2Lm, 2Stb) in dieselbe Lücke. * vorderes RStb in die nächsten 2Stb, dann: (2Stb, 2Lm, 2Stb) in die 4Lm Lücke**, wiederhole vom * bis zum ** 3x, überspringe die letzten (2Stb, 2Lm, 2Stb). Schließe mit der unsichtbaren Verbindung in das Anfangs-Stb. Abmaschen. (16Stb, 16 vordere RStb, 4 2Lm. 40 Maschen insgesamt)



Runde 4: Häkle mit der Farbe *storm blue (denim)*. Beginne mit einem stehenden Stb in einer der 2Lm Lücken. (Stb, 2Lm, 2Stb) in dieselbe Lücke. *vorderes RStb um die nächsten 2 Maschen, Stb in die nächsten 2 Maschen, vorderes RStb um die nächsten 2 Maschen und dann: (2Stb, 2Lm, 2Stb) in die nächste 2Lm Ecklücke** wiederhole vom * bis zum ** 3x, überspringe die letzten (2Stb, 2Lm, 2Stb). Schließe mit einer Km in das Anfangs-Stb. (24Stb, 16 vordere RStb, 4 2Lm Lücken. 48 Maschen insgesamt).



Runde 5: 1Lm, je 1fM in dieselbe Masche und in die nächste Masche. *(fM, 2Lm, fM) in die 2Lm Ecklücke, dann je 1fM in die nächsten 10 Maschen**, wiederhole vom * bis zum ** 3x, überspringe die letzten zwei fM. Schließe mit der unsichtbaren Verbindung in die Anfangs-fM. Abmaschen. (48fM, 4 2Lm Lücken. 56 Maschen insgesamt)

Runde 6: Häkle mit *grey (silver)*. Beginne mit einem stehenden hStb in einer der 2Lm Lücken. 2hStb. *hinteres hRStb in die nächsten drei Maschen. Vorderes DRStb in die nächsten 2 vorderen RStb aus Runde 4, überspringe die nächsten zwei Maschen. Hinteres hRStb in die nächsten zwei Maschen. Vorderes DRStb in die nächsten 2 vorderen RStb aus Runde 4, überspringe die nächsten zwei Maschen. Hinteres hRStb in die nächsten drei Maschen, dann 3hStb in die 2Lm Ecklücke**. Wiederhole vom * bis zum ** 3x, überspringe die letzten 3hStb. Schließe mit einer Km. (12hStb, 32 hintere hRStb, 16 vordere RDStb. 60 Maschen insgesamt)



So sollten deine vorderen DRStb aussehen.

Runde 7: 1Lm, 1fM in dieselbe Lücke. *3fM in die nächste Masche, dann je 1fM in die nächsten 14 Maschen**, wiederhole vom * bis zum ** 3x, überspringe die letzte fM. Schließe mit der unsichtbaren Verbindung in die Anfangs-fM. Abmaschen. (68fM. 16 Maschen pro Seite plus die Eckmaschen).

Vernähe alle Enden.

