



Crochet Along

by Stylecraft

Ross Poldark Decke

Einführung von Catherine Bligh

Crochet Along*

Willkommen zum Ross Crochet Along, der von unserem neuen Blogstar Catherine Bligh entworfen wurde. Ihr Blog heißt Catherine's Corner und ist vollgepackt mit farbenfrohen Inspirationen für erfahrende und unerfahrende Häklerin und Häkler. Die Decke wurde von dem TV-Seriencharakter Ross Poldark aus der BBC-Serie "Poldark" (2015) inspiriert und folgt auf den großen Erfolg von Catherines Demelza Decke. Die Farbpalette basiert auf den Kostümen des Charakter Ross Poldark, die klassische Schattierungen mit Farbhilights kombinieren. Catherine hat außerdem viele Elemente aus dem Handlungsort der Serie, Cornwall, wie z.B. z.B. Kreuzungen oder das Überwinden von Hindernissen in die Quadrate integriert.

Ein Willkommensgruß von Catherine

MATERIALEN

Ich habe das Garn Stylecraft Special DK in den folgenden Farben genutzt: Storm blue, Copper, White, Silver, Black, Denim, Dark brown, Grey, Mocha und Cream.

Insgesamt habe ich ungefähr die folgenden Garnmengen benötigt: 134g Storm blue, 88g Copper, 96g White, 89g Silver, 66g Black, 123g Denim, 110g Dark brown, 91g Grey, 245g Mocha und 76g Cream. Stylecraft Special DK wird in 100g Knäulen verkauft. Dein Garnverbrauch ist natürlich auch ein wenig davon abhängig, wie lose oder stramm du häkelst.

HÄKELNADELN

Häkelnadel: 4,5 mm. Eine Maschenprobe ist für dieses Muster nicht zwingend erforderlich. Folgende Größen kannst du als Richtwert nutzen: Das große, zentrale Quadrat hat in meiner Decken ungefähr 41 cm. Die kleinsten Quadrate sind etwa 10 cm groß, die mittleren Quadrate etwa 20 cm. Wenn das große, zentrale Quadrat kleiner ist, wird auch automatisch der Rest deiner Decke kleiner. Wenn das

große, zentrale Quadrat größer ist, wird auch automatisch der Rest deiner Decke größer. Mach dir also keine Sorgen, sondern arbeite genau so, wie es sich für dich richtig anfühlt! Ich häkle eher etwas strammer, von daher überlasse ich es deiner eigenen Einschätzung, ob du ggf. eine andere Häkelnadelgröße nutzen möchtest!

ANDERES ZUBEHÖR

Du benötigst außerdem eine Nähnadel/Wollnadel, um die Enden zu vernähen und ggf. profitierst du auch von Maschenzählern. Wenn du keine Maschenzähler hast, dann funktionieren auch kurze, andersfarbige Fäden als Markierungen.

BLOCKEN

Wenn ich Acrylgarne benutze, dann blocke ich die Quadrate nicht, da der Dampf m.E. die Fasern "tötet" und das Blocken damit keinen wirklichen Effekt hat. Wenn die Decke fertig ist, wasche ich sie und trockne sie mit sehr geringer Temperatur. Dies ist für mich die beste Blocktechnik für das hier genutzte Garn. Durch das Trocknen werden die Maschen weicher und die Formen passen sich besser an.

VERWENDETE MASCHEN

Dieses Muster geht davon aus, dass du dich mit den Grundmaschen und einigen etwas fortgeschrittenen Maschen auskennst. Es gibt eine Vielzahl von guten Anleitungen für all diese Maschen online. Wenn im Muster ungewöhnliche Maschen genutzt werden, dann werden sie erläutert, falls notwendig auch mit Bildern.

Die folgenden Maschen und Abkürzungen werden genutzt:
Km = Kettmasche
Lm = Luftmasche
fM = Feste Masche
hStb = Halbes Stäbchen
Stb = Stäbchen
DStb = Doppeltes Stäbchen
hinteres hRStb = hinteres halbes Reliefstäbchen
vorderes RStb = vorderes Reliefstäbchen
vorderes DRStb = vorderes doppeltes Reliefstäbchen
vorderes RStb zus abm = 2 vordere Reliefstäbchen
zusammen abmaschen
vorderes DRStb zus abm = 2 vordere doppelte Reliefstäbchen
zusammen abmaschen

Cathrine nutzt ihre für ihre Decke Stylecraft Special DK in den folgenden Farben und Mengen:



1722
Storm Blue
2 Knäuele



1029
Copper
1 Knäuel



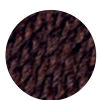
1001
White
2 Knäuele



1203
Silver
1 Knäuel



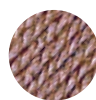
1302
Denim
2 Knäuele



1004
Dark Brown
2 Knäuele



1099
Grey
1 Knäuel



1064
Mocha
3 Knäuele



1005
Cream
1 Knäuel



1002
Black
1 Knäuel

Crochet Along*

Anmerkungen: Reliefmaschen werden um den "Stamm" der Masche gehäkelt und nicht durch die oberen Schlingen der Masche. Sofern nicht anders angemerkt, kannst du davon ausgehen, dass die oberen Schlingen einer Masche übersprungen werden, wenn eine vordere Reliefmasche gefordert wird.

V-Masche = (Stb, 1Lm, Stb) in dieselbe Masche
Muschelmasche = (Stb, 1Lm, Stb, 1Lm, Stb, 1Lm, Stb) in dieselbe Masche

Stehende Maschen: Stehende fM, stehende hStb, stehende Stb. Diese Maschen sind wunderbare Arten, eine neue Runde mit einem neuen Garn zu beginnen ohne dabei Kettmaschen und Luftmaschen zu nutzen. Durch diese Methode sehen die ersten Maschen wie die anderen Maschen aus und du kannst die Reihe am Ende unsichtbar schließen, da du nun nicht mehr in die Kettmasche oder die Luftmaschen häkeln musst. Es gibt eine Vielzahl von Anleitungen online, die diese Maschen genau erklären. Wenn du keine stehenden Maschen nutzen möchtest, dann nutze einfach die herkömmliche Methode (1Lm für fM, 2Lm für hStb und 3Lm für Stb. Am Ende der Runde dann eine Km in die oberste Lm).

Unsichtbare Verbindung: There are a number of good tutorials online, and this caEs gibt online eine Vielzahl von guten Anleitungen. Die Methode der unsichtbaren Verbindung kann sowohl für stehende Maschen als auch für Luftmaschenanfänge genutzt werden. Die Anwendung dieser Methode ist optional. Wenn du es bevorzugst, die letzte Masche mit einer Km mit der ersten Masche zu verbinden, dann kannst du dies gerne tun. Ich werde im Muster meist auf die unsichtbare Verbindung verweisen, aber wenn ich dezidiert schreibe, dass eine Km genutzt werden soll, dann mache dies bitte.

Magischer Ring: Auch für diese Methode gibt es zahlreiche gute Anleitungen online. Diese Methode eignet sich sehr gut dafür, Quadrate zu beginnen, da die Mitte eng zusammengezogen werden kann und damit kein großes Loch wie bei Luftmaschenringen zu sehen ist.

Anfangsreihen-Stb: Ich liebe Anfangsreihen! Durch die Methode der Anfangsreihen benötigt man keine Luftmaschenkettchen mehr und die Anfangsreihen dehnen sich viel weniger als die Luftmaschenkettchen. Auch hierfür gibt es exzellente Anleitungen online. Wenn du Probleme mit der Anfangsreihenmethode hast, kannst du auch einfach mit Luftmaschenkettchen arbeiten und dann ein Stb in jede deiner Lm häkeln, um deine erste Reihe herzustellen.

Die Nummer in den Klammern am Ende der Reihen signalisiert die Maschenanzahl, die in der Runde vorhanden sein sollte.

Anmerkung: Wenn du abmascht, dann lasse bitte einen langen Faden, so dass du diesen gut vernähen kannst.

DIAGRAMME UND BILDER

Die Muster beinhalten Schritt-für-Schritt-Bildieranleitungen, um dich durch den Gestaltungsprozess zu geleiten. Wir glauben fest daran, dass solche Bilder hilfreich sind und eine gute Alternative zu Diagrammen darstellen (die es zu diesem Zeitpunkt nämlich nicht für die Muster gibt). Weiterhin gehen wir davon aus, dass es wichtig für dich ist, zusehen, wie die Einzelteile zusammen aussehen, auch wenn sie sich während des Häkelns vielleicht ein wenig aufrollen oder unregelmäßig aussehen.

HILFE

Wir hoffen, dass du dieses Projekt genießt und werden unser Bestes geben, alle deine Fragen so schnell wie möglich zu beantworten.

Wir werden hilfreiche Video-Tutorials zur Verfügung stellen und weitere Hilfen für jeden Teil des Musters anbieten. Diese Videos wirst du im YouTube Kanal von Stylecraft Yarns finden.

Am schnellsten und einfachsten bekommst du Unterstützung in der Pippin Poppycock Facebook Gruppe, da dort viele jede Woche die Muster häkeln und Unterstützung anbieten werden. Sie werden ihr Bestes geben, alle Fragen zu beantworten und Unterstützungsangebote zu bieten. Es handelt sich hierbei um keine offizielle Stylecraft Gruppe, aber sie wird von langjährigen Stylecraftfans geleitet, die wunderbare Botschafter für den Ross CAL sind.

Wir haben intensiv daran gearbeitet, dafür zu sorgen, dass die Muster korrekt sind, aber natürlich ist es trotzdem möglich, dass du Fehler findest. Wir stehen bereit, um dir mit all deinen Fragen zu helfen und deine Hinweise aufzunehmen.

Stylecraft ist kann keine Verantwortung für das Endprodukt übernehmen, wenn andere Garne genutzt werden.

Am Ende möchten wir dir danken, dass du all diese Notizen gelesen hast und das du Teil des Ross CAL bist. Auf der nächsten Seite findest du eine Vorschau auf die fertige Decke! Sieht sie nicht ganz wunderschön aus?

Danke, dass du am unserem neuen Crochet Along teilnimmst! Wir sind uns sicher, dass du viel Freude daran haben wirst, diese atemberaubende Decke zu häkeln!

Das Stylecraft-Team

Crochet Along*

